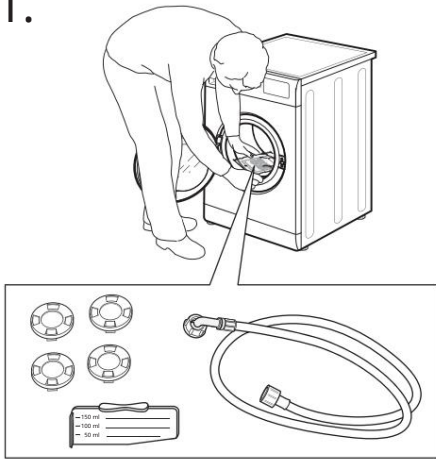
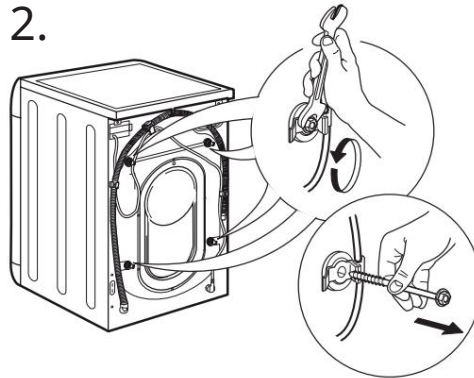


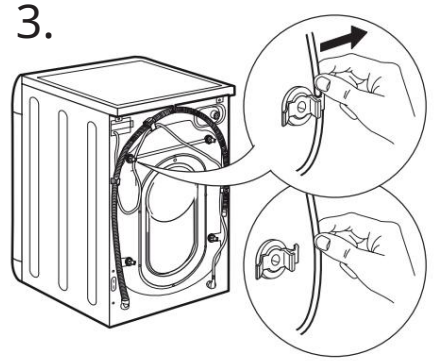
1.



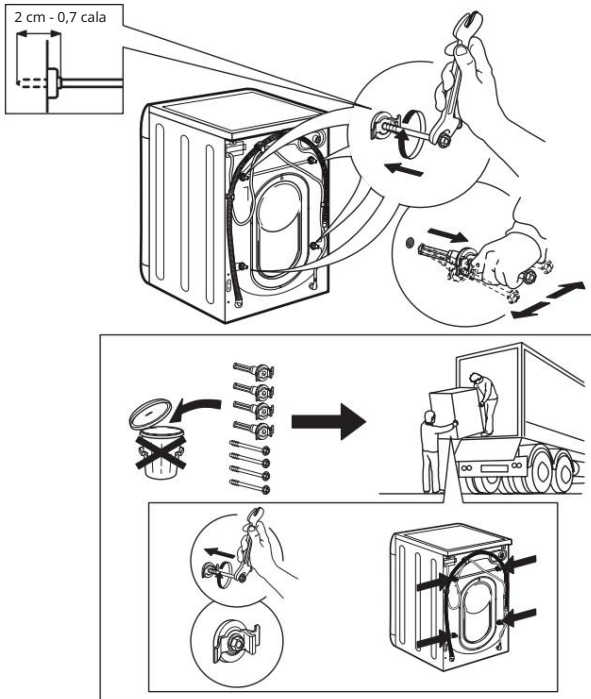
2.



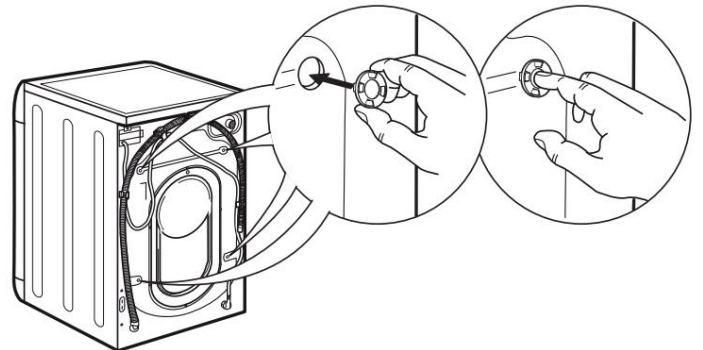
3.



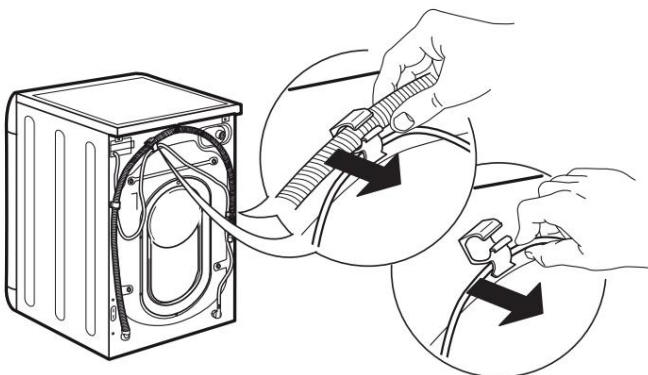
4.



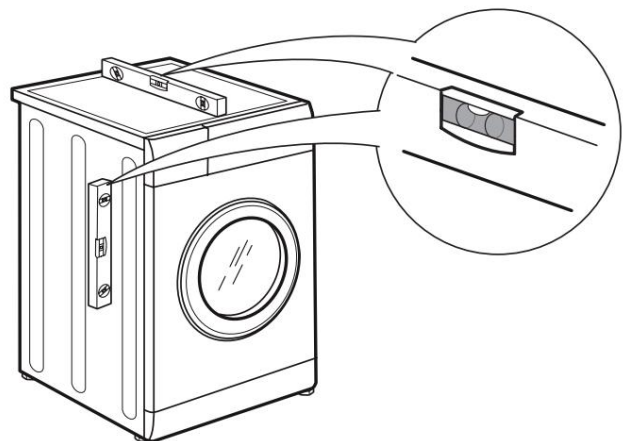
5.



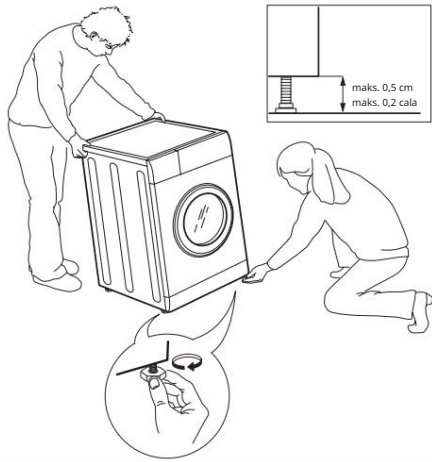
6.



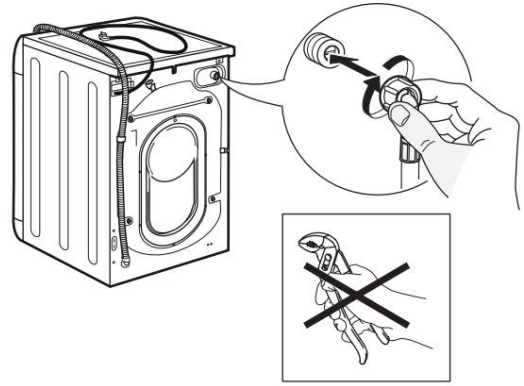
7.



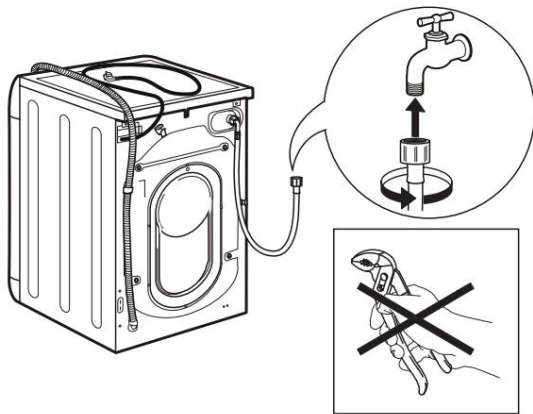
8.



9.



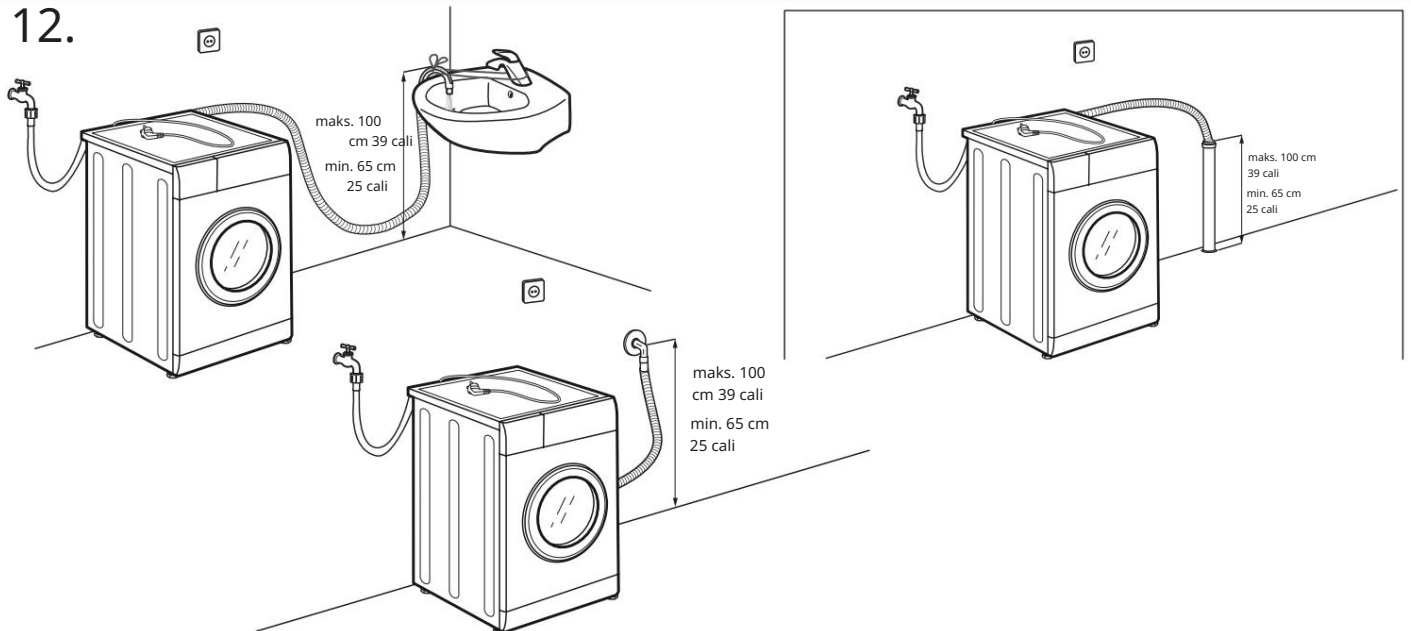
10.



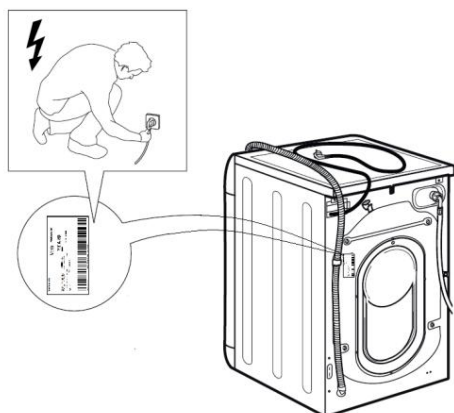
11.



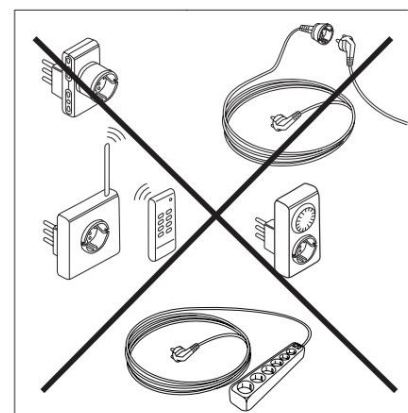
12.



13.



14.



INSTRUKCJE BEZPIECZEŃSTWA

MUSZĄ BYĆ PRZECZYTANE I
BYĆ OBSERWOWANYM

Przed użyciem należy przeczytać niniejszą instrukcję bezpieczeństwa. Instrukcję należy przechowywać w łatwo dostępnym miejscu do wykorzystania w przyszłości. Niniejsza instrukcja, jak również informacje na samym urządzeniu, zawierają ważne informacje dotyczące bezpieczeństwa, których należy zawsze przestrzegać. Producent nie ponosi odpowiedzialności za nieprzestrzeganie tych instrukcji bezpieczeństwa, niewłaściwe użytkowanie urządzenia ani nieprawidłowe ustawienia.

⚠ Niemowlęta i małe dzieci (0–3 lata) należy trzymać z dala od urządzenia. Młodsze dzieci (3–8 lat) należy trzymać z dala od urządzenia, chyba że są pod stałym nadzorem. Urządzenie może być używane wyłącznie przez dzieci w wieku 8 lat i starsze, a także osoby o ograniczonej sprawności fizycznej, sensorycznej lub umysłowej, a także osoby nieposiadające odpowiedniego doświadczenia i wiedzy, pod nadzorem lub po odpowiednim przeszkoleniu przez osobę odpowiedzialną za ich bezpieczeństwo. Dzieci nie mogą bawić się urządzeniem.

Dzieciom nie wolno czyścić ani konserwować urządzenia bez nadzoru. Nigdy nie otwieraj drzwi na siłę i nie używaj ich jako stopnia.

ZATWIERDZONE UŻYCIE

⚠ UWAGA: To urządzenie nie jest przeznaczone do współpracy z zewnętrznym urządzeniem przełączającym, np. timerem lub oddzielnym pilotem.

⚠ Urządzenie przeznaczone jest do zastosowań domowych i Podobne zastosowania zaprojektowano na przykład: w kuchniach dla personelu w handlu detalicznym, biurach lub innych miejscach pracy; w pensjonatach; dla gości hoteli, moteli, pensjonatów i innych obiektów mieszkalnych; w pomieszczeniach wspólnych w blokach mieszkalnych lub pralniach.

⚠ Nie przeciążaj pralki ponad jej maksymalną pojemność (kg suchych ubrań) określoną w tabeli programów.

⚠ To urządzenie nie nadaje się do użytku profesjonalnego. Nie używaj urządzenia na zewnątrz.

⚠ Bez rozpuszczalników (np. terpentyny, benzenu). Nie należy używać detergentów zawierających rozpuszczalniki, proszków do szorowania, środków do czyszczenia szkła lub środków uniwersalnych ani płynów łatwopalnych; nie należy prać w pralce tkanin, które były czyszczone rozpuszczalnikami lub płynami łatwopalnymi.

INSTALACJA

⚠ Do transportu i montażu urządzenia Wymagana jest obecność co najmniej dwóch osób – ryzyko obrażeń. Zalecane są rękawice ochronne.

Rozpakuj i użyj do instalacji - ryzyko skaleczenia.

Jeśli planujesz ustawić suszarkę na pralce, zapytaj nasz dział obsługi klienta lub swojego dealera, czy jest to możliwe. Suszarkę na pralce można ustawiać wyłącznie za pomocą specjalnego zestawu do ustawiania, dostępnego w dziale obsługi klienta lub u dealera.

⚠ Przemieszczaj pralkę nie podnosząc jej za blat ani pokrywę.

⚠ Instalację, łącznie z podłączeniem wody (jeśli dotyczy), podłączeniem instalacji elektrycznej i wszelkimi niezbędnymi naprawami, może wykonać wyłącznie wykwalifikowany technik.

Nie należy podejmować prób samodzielnej naprawy ani wymiany jakichkolwiek części, chyba że wyraźnie zaznaczono inaczej w instrukcji obsługi.

Trzymaj dzieci z dala od miejsca instalacji. Po rozpakowaniu urządzenia sprawdź, czy nie uległo ono uszkodzeniu podczas transportu. W przypadku jakichkolwiek problemów skontaktuj się ze sprzedawcą lub działem obsługi klienta. Po instalacji wszelkie odpady opakowaniowe (plastik, kawałki styropianu itp.)

należy przechowywać poza zasięgiem dzieci – ryzyko uduszenia. Przed rozpoczęciem instalacji odłącz urządzenie od zasilania – ryzyko porażenia prądem. Podczas instalacji upewnij się, że przewód zasilający nie styka się z samym urządzeniem – ryzyko pożaru lub porażenia prądem. Nie uruchamiaj urządzenia, dopóki instalacja nie zostanie zakończona.


⚠ Nie umieszczaj urządzenia w miejscach, w których występują ekstremalne Może być narażony na warunki takie jak: słaba wentylacja, temperatura poniżej 5°C lub powyżej 35°C.


⚠ Podczas instalacji urządzenia należy upewnić się, że: Upewnij się, że cztery nóżki stoją stabilnie na podłożu, odpowiednio je wyreguluj i za pomocą poziomicz sprawdź, czy urządzenie jest idealnie wypoziomowane i stabilne.


⚠ Jeżeli urządzenie będzie instalowane na podłogach drewnianych lub podłogach „pływających” (niektóre rodzaje parkietu lub paneli laminowanych), należy przymocować do podłogi płytę ze sklejki o wymiarach (co najmniej) 60 x 60 x 3 cm, a następnie umieścić na niej urządzenie.


⚠ Podłącz wąż(e) doprowadzający wodę do sieci wodociągowej zgodnie z przepisami lokalnego przedsiębiorstwa wodociągowego.


⚠ Dotyczy wyłącznie modeli z dopływem zimnej wody: Nie podłączać do źródła ciepłej wody.


 W przypadku modeli z przyłączem ciepłej wody: temperatura przyłącza ciepłej wody nie może przekraczać 60 °C.


 Ten Pralka jest wyposażona Jest Z w śruby zabezpieczające, które zapobiegają ewentualnym uszkodzeniom wnętrza podczas transportu. Śruby te należy odkręcić przed użyciem pralki. Po odkręceniu śrub należy zatkać otwory czterema dołączonymi plastikowymi zaślepkami.


 Po zainstalowaniu urządzenia należy odczekać kilka godzin przed jego uruchomieniem, aby mogło ono przystosować się do warunków panujących w pomieszczeniu.

 Sprawdź, czy otwory wentylacyjne znajdujące się na spodzie pralki (jeśli Twój model je posiada) nie są zablokowane przez dywan lub inny materiał.


 Podłącz urządzenie do sieci wodociągowej wyłącznie za pomocą nowego węża. Nie należy ponownie używać starych zestawów węży.


 Ciśnienie wody zasilającej należy mierzyć w MPa. Zakres wynosi od 0,1 do 1.


 Części i zespoły maszyny można naprawiać lub wymieniać wyłącznie wtedy, gdy jest to wyraźnie dozwolone w instrukcji obsługi. Korzystaj wyłącznie z autoryzowanego serwisu posprzedażowego. Samodzielne lub nieprofesjonalne naprawy mogą prowadzić do niebezpiecznych zdarzeń zagrażających życiu lub zdrowiu i/lub poważnych szkód materialnych.

 Części zamienne do urządzeń gospodarstwa domowego będą dostępne przez dziesięć lat od momentu wprowadzenia ostatniego urządzenia na rynek, zgodnie z europejskim rozporządzeniem w sprawie ekoprojektu.

NOTATKI ELEKTRYCZNE


 Zgodnie z przepisami dotyczącymi okablowania, urządzenie musi mieć możliwość odłączenia od zasilania lub wyłączenia za pomocą wyłącznika zainstalowanego przed gniazdkiem ściennym. Urządzenie musi być uziemione zgodnie z krajowymi przepisami bezpieczeństwa elektrycznego.

 Nie używaj przedłużaczy, listew zasilających ani adapterów. Po instalacji upewnij się, że wszystkie części pod napięciem są niedostępne dla użytkownika. Nie używaj urządzenia, gdy jest mokre lub boso. Nie używaj urządzenia, jeśli przewód zasilający lub wtyczka są uszkodzone, nie działają prawidłowo, zostały upuszczone lub w jakikolwiek inny sposób uszkodzone.


 Jeśli przewód zasilający jest uszkodzony, producent, serwisant lub podobnie wykwalifikowany specjalista musi go wymienić na przewód identyczny ze względów bezpieczeństwa – istnieje ryzyko porażenia prądem.



CZYSZCZENIE I KONSERWACJA

 OSTRZEŻENIE: Przed przystąpieniem do jakichkolwiek czynności konserwacyjnych należy upewnić się, że urządzenie jest wyłączone i odłączone od zasilania. Aby uniknąć ryzyka obrażeń ciała, należy nosić rękawice ochronne (ryzyko skaleczeń) i obuwie robocze (ryzyko zmiążdżenia); zawsze należy transportować urządzenie w dwie osoby (w celu zmniejszenia obciążenia); nie należy używać myjek parowych (ryzyko porażenia prądem). Nieprofesjonalne i nieautoryzowane naprawy mogą stanowić zagrożenie dla zdrowia i bezpieczeństwa, za które producent nie ponosi odpowiedzialności. Wszelkie wady lub uszkodzenia powstałe w wyniku nieprofesjonalnej naprawy lub konserwacji nie są objęte gwarancją, której warunki określono w dokumentacji dołączonej do urządzenia.


UTYLIZACJA MATERIAŁÓW OPAKOWANIOWYCH

Materiał opakowaniowy nadaje się w 100% do recyklingu i jest oznaczony symbolem recyklingu. Dlatego  nie należy po prostu wyrzucać materiału opakowaniowego, lecz utylizować go zgodnie z obowiązującymi lokalnymi przepisami.

UTYLIZACJA SPRZĘTU GOSPODARSTWA DOMOWEGO

To urządzenie zostało wyprodukowane z materiałów nadających się do recyklingu lub ponownego użycia. Urządzenie należy utylizować zgodnie z lokalnymi przepisami dotyczącymi utylizacji odpadów. Bardziej szczegółowe informacje na temat przetwarzania, utylizacji i recyklingu domowych urządzeń elektrycznych można uzyskać w lokalnym urzędzie, w firmie zajmującej się zbiórką odpadów lub u sprzedawcy, u którego urządzenie zostało zakupione. To urządzenie jest oznakowane zgodnie z europejską dyrektywą 2012/19/WE w sprawie zużytego sprzętu elektrycznego i elektronicznego (ZSEE).

Prawidłowo utylizując produkt, przyczyniasz się do ochrony środowiska i unikasz zagrożeń wypadkowych, jakie mogą wynikać z niewłaściwej utylizacji.

 Symbol umieszczony na urządzeniu lub na dołączonych do niego materiałach informacyjnych oznacza, że urządzenie to nie jest zwykłym odpadem domowym, ale należy je oddać do odpowiedniego punktu zbiórki zużytego sprzętu elektrycznego i elektronicznego.

W Niemczech ustawa o sprzęcie elektrycznym i elektronicznym reguluje kwestie zwrotu urządzeń elektrycznych w jeszcze szerszym zakresie.

Stare urządzenie można bezpłatnie oddać do lokalnego punktu recyklingu lub składowiska odpadów.

Ustawa wprowadza dodatkowe możliwości bezpłatnego zwrotu starego sprzętu elektrycznego i elektronicznego w sklepach detalicznych:

W przypadku produktów zakupionych bezpośrednio oferujemy możliwość odbioru starego urządzenia po dostarczeniu nowego urządzenia przez firmę spedycyjną.

Zwroty do sklepów z elektroniką o powierzchni sprzedaży min. 400m²

Zwrotów można dokonywać w supermarketach o powierzchni sprzedaży co najmniej 800 m², jeżeli regularnie oferują sprzedaż sprzętu AGD.

Zwroty przyjmowane są za pośrednictwem sprzedaży wysyłkowej.

W przypadku dużych urządzeń gospodarstwa domowego o długości krawędzi przekraczającej 25 cm obowiązuje zasada zwrotu 1:1 – możesz zwrócić stare urządzenie tego samego typu przy zakupie nowego. W przypadku małych urządzeń o długości krawędzi do 25 cm obowiązuje również zasada zwrotu 0:1 – zwrot urządzeń nie jest uzależniony od zakupu nowego urządzenia.

Przed utylizacją urządzenia należy usunąć wszelkie dane osobowe zapisane w pamięci wewnętrznej urządzenia. Żarówki, baterie i akumulatory należy utylizować oddzielnie, pod warunkiem, że można je wyjąć z urządzenia bez jego uszkodzenia.